

Het Fort van Emines

Post 1 : De Frans-Pruisische oorlog



In 1830 bekomt België haar onafhankelijkheid, in 1839 erkend door de Europese grootmachten krachtens het Verdrag der XXIV artikelen. De hoofdvoorwaarde van deze erkenning is het behoud van haar neutraliteit : de buurlanden verbinden zich ertoe de Belgen te verdedigen in geval van aanval.

Maar al snel bedreigt een dubbel gevaar de onafhankelijkheid van België : België bevindt zich tussen de twee toenmalige grootmachten : Frankrijk en Pruisen. In Frankrijk beschouwt Napoleon III dat alleen een politiek van grootsheid en prestige het Keizerrijk kan rechtvaardigen en versterken. Frankrijk gaat dus de interventionistische toer op en steekt zijn bedoeling het “grote Duitsland” evenals het Groot-Herzogdom Luxemburg op te slorpen niet onder stoelen of banken (in het wit op de kaart).

In Pruisen wordt Otto von Bismarck kanselier in 1860. Zijn ambitie is de eenmaking van een “groot Duitsland” geschaard achter zijn koning, Willem I. Om zijn grote burens te overtuigen, bestaat zijn tactiek erin Frankrijk in een agressie-oorlog te dwingen tegen de “duitse natie”. En dat is wat er ook gebeurt : geërgerd door Bismarck, verklaart Napoleon III de oorlog aan Pruisen op 18 juli 1870. Het “Grote Duitsland” schaart zich als één man achter Pruisen om de aanvaller af te slaan.

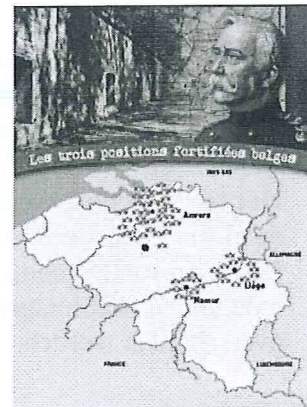
De Duitsers winnen de oorlog. Frankrijk moet zware oorlogsvergoedingen betalen en verliest de Elzas en Lotharingen (Verdrag van Frankfurt – 10 mei 1871).

Ofschoon België niet betrokken is bij deze oorlog, belicht dit conflict toch duidelijk de zwakte van België om zich te verdedigen in geval van een aanval van een grootmacht. De Frans-Duitse oneenigheid die uit deze oorlog voortvloeit laat vermoeden dat er vroeg of laat een nieuw conflict zal openbarsten tussen die twee grootmachten ... Vanaf 1875 richten het “grote Duitsland” en Frankrijk een zeer belangrijk netwerk op van versterkingen langs hun gemeenschappelijke grens die een frontale aanval tussen de twee tegenstanders praktisch onmogelijk maakt. Daarbij komt nog dat de vallei van de Maas, verlengd door die van de Sambre, de natuurlijke invalsweg is van Parijs naar Berlijn. België moet dus een middel vinden om zich te beschermen.

Post 2 : De oprichting van de versterkte posities

Hoe een invasie van België beletten door een van de buurlanden die het land zou willen gebruiken als doorgang of als slagveld ? België beschikt niet over een echt leger : er is in die tijd geen verplichte militaire dienst; deze zal pas in 1909 door Leopold II worden ingericht. De soldaten worden aangeduid door loting. Het leger bestaat hoofdzakelijk uit onderofficieren omdat er teweinig officieren zijn. Het is een leger van “oude mannen”. Die onderofficieren zijn hiervoor echter niet opgeleid.

Het vooropgestelde idee is de Maas te vergrendelen door verdedigingsgordels te bouwen rond twee steden : Luik en Namen. Dit laat toe de verdediging van België te versterken zonder enorme troepen nodig te hebben, vermits er eigenlijk geen echt Belgisch leger bestaat. De vestingwerken van Antwerpen, die de stad



en de haven verdedigen, bestaan al. Daar zijn er 35 forten. Het netwerk zal dus met nieuwe vestingwerken versterkt worden.

Namen moet zich opstellen tegen een Franse aanval, Luik moet een Duitse aanval afweren, terwijl Antwerpen beschermt tegen een aanval uit het noorden (Engeland en Nederland). In tegenstelling tot Antwerpen dat dienst doet afgeschermd kamp, moeten de forten van de Maas dienst doen als bruggenhoofd, manoeuvrespillen. Ze zijn dus niet gebouwd als ultieme verdedigingslijn maar wel als bruggenhoofden die de geallieerden moeten toelaten versterking te komen bieden en zich te reorganiseren terwijl de Belgen de vijand ophouden.

Dit plan van vestingwerken werd door Generaal Henri-Alexis Brialmont voorgesteld. In 1887 belast de Belgische staat Generaal Henri-Alexis Brialmont met de bouw van de forten rond Namen en Luik, terwijl Antwerpen versterkt wordt in zijn rol van "nationaal reduit". Niettegenstaande hun buitensporige kostprijs en de vele kritiek, zal de verwezenlijking van deze forten Brialmont een internationale bekendheid geven. Hij zal de "Belgische Vauban" genoemd worden.

Bijkomende informatie over de oppositie :

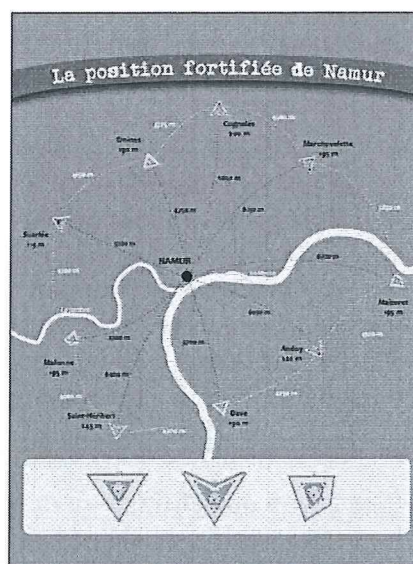
Het project Brialmont, dat met gemengde gevoelens geapprecieerd werd, krijgt zeker geen unanieme beoordeling binnen de Belgische politieke wereld, traditiegetrouw neutraal en vredelievend. De grootste kritiek komt van de liberale minister Frère-Orban die het een ondoeltreffend plan vindt omdat de middelen ontbreken om de forten te bezetten, en ook een gevaarlijk plan omdat het de steden blootstelt aan bombardementen. Niettegenstaande deze reacties van de oppositie, vormt de kristelijke partij één enkel blok en het voorstel van Brialmont wordt door de Kamer aanvaard op 14 juni 1887.

Post 3 : De forten van Namen

De toekomstige Waalse hoofdstad wordt omringd door negen forten gebouwd op de hoogste punten van de streek; de 4 grote forten (Suarlée, Cognelée, Andoy en Saint-Héribert) wisselen af met 5 kleinere (Malonne, Emines¹, Marchovelette, Maizeret en Dave).

Gebouwd vanaf 1888 volgens het plan van Brialmont, beantwoorden de forten van de Maas aan 4 doeleinden :

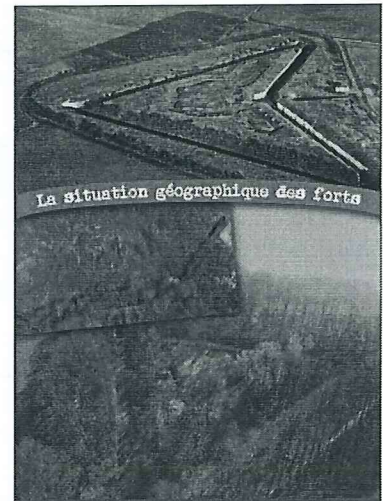
- **de stad beschermen** en de vijand op afstand houden om te verhinderen dat ze zou gebombardeerd worden : de forten liggen op 4,5 à 8,5 km van de citadelle van Namen. De afstanden onder de forten onderling bedragen niet meer dan 4.700 m., behalve tussen Marchovelette en Maizeret (+/- 6 km).
- **Elkaar ondersteunen** ; de forten zijn gebouwd op niet meer dan 5 km van elkaar, wat overeenkomt met de helft van de afstand dat het kanonvuur kan bedekken. Dit principe verplicht de aanvaller ertoe drie forten tegelijkertijd aan te vallen, en dus krachten te bundelen op één plaats.
- **Het terrein beheersen en oogcontact hebben met de buurtforten**, wat toelaat te schieten op al wat zich voordoet zonder te moeten rekenen of vragen.
- De forten van Namen zijn **gelijkaardig en zelfs identiek** : besparingen verplichten : men moet binnen het budget blijven; maar niettegenstaande deze standardisatie zal het budget overschreden worden.



Post 4 : De Ligging

¹ Cognelée : 3 ha.

De forten van de Maas zijn zomaar niet gebouwd zonder rekening te houden met het landschap : ze moeten de afstand onder elkaar en de afstand met het stadscentrum nakomen maar Brialmont liet erop dat ze op de hoogste punten worden gebouwd. Dit laat een vrije kijk toe op de omgeving maar maakt ook oogcontact mogelijk met de nabije forten vermits de telefoon in die tijd praktisch niet bestaat.



In de eerste dagen van augustus 1914, maken de gemobiliseerde troepen maar ook de opgeëiste burgers de omgeving van de forten vrij : de velden worden gemaaid, de hagen worden geschoren, zelfs enkele huizen worden gesloopt zoals in Cognelée.

Aangezien ze half ingegraven zijn en een driehoekige² vorm hebben kunnen de forten niet direct door de vijandelijke kanonnen gevisieerd worden : de laag over de grond scherpende projectielen door kanonnen afgevuurd ketsen horizontaal af. Ze zijn slechts gevoelig voor krombaan- of paraboolbaangeschut en de mogelijkheid dat twee houwitsergranaten na elkaar op exact dezelfde plaats vallen is gering ; en er zijn 9 houwitsergranaten van 210 mm nodig op dezelfde plek om dit nieuwe beton te doorbreken.

Post 5 : De bouw van de forten van Namen

De bouw van de forten van Namen en Luik is een **technologische en strategische revolutie** voor die tijd. Voor de eerste keer mengt men beton met geblindeerde koepels. Zelfs Duitsland zal dergelijke forten bouwen.

Het belang van de werken is groot. Men bouwt in 3 jaar tijd (van 1888 tot 1891), 21 half-ingegraven forten, wat de bouw en uitbating van ongeveer 100 km spoorweglijnen eist, het ophopen van meer dan 3 miljoen m³ aarde, evenals het maken en gieten van 1.200.000 m³ beton. Voor het fort van Emynes gebeurde de bevoorrading via het station van Cognelée.

Behalve het kaderpersoneel worden de arbeidskrachten ter plaatse gerecruteerd : 3000 à 5000 arbeiders voor de ganse versterkte plaats van Namen, tzt. 400 à 500 per fort. Het zijn Franse bedrijven die de bestelling in de wacht slepen en er zijn dus ook buitenlandse ploegen.



Anecdotes :

- de concentratie van een dergelijk aantal vreemde personen in de omliggende dorpen was niet zonder gevolgen voor de plaatselijke bevolking (diefstal, stroperij, vechtpartijen, ...)
- de snelheid waarmee de forten gebouwd werden veroorzaakte talrijke ongelukken, zoals in Emynes waar 15 arbeiders bedolven geraken onder een betonnen gewelf dat ingestort is
- 5 arbeiders gedood door het instorten van een gewelf en een jonge man van 15 die met een cementzak gevallen is en zijn nek brak.

Het beton is cimentbeton PORTLAND³. Er komt een laag van 2,5 m beton met daarboven 3 m aarde. Alleen het bovenste deel van het centraal massief in naakt beton steekt er lichtjes bovenuit.

De vensters van de binnen- en buitengracht boorden worden in tijden van oorlog dichtgemaakt met houten balken in de gleuven.

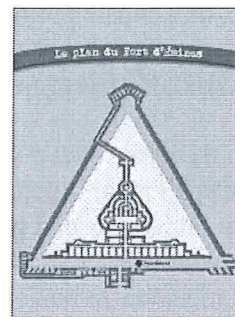
² 7 op de 9 forten zijn driehoekig ; 2 vierhoekig : Malonne en Maizeret.

³ Portland : gemaakt uit « slakken » uit hoogovens (kalk en klei). Beton : kiezel + zand + Portlandcement.

De kosten voor de bouw van de forten van de Maas was oorspronkelijk geschat op 24 miljoen gouden franken, vier jaar later op 72 miljoen. In 1891, stuurt de regering Generaal Brialmont op pensioen. Bij het verlaten van zijn post was zijn enige reactie : spijtig dat de werken niet af zijn...

Post 6 : Het plan van het fort van Emines

Localisatie van de verschillende delen : grachten en glacis, keelfront, lokalen van de binnengrachtboord (logement), lokalen van de buitengrachtboord (voor dagelijks gebruik : latrines, bakkerij, keuken enz.), zijfronten, centraal massief (waar de bewapening zich bevindt), aftochtsgang, hoofdfrent.

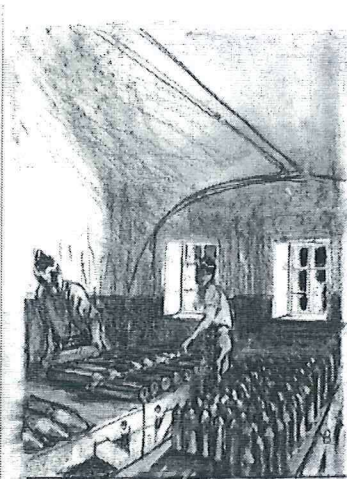


Post 7 : De Rolbrug en de zijfronten

Men kan zo'n fort niet innemen met een infanterie-aanval (= te voet) : ze zijn omringd door een droge gracht van 10 m breed en 5 m hoog. Indien echter een ultieme vijandelijke aanval moest gebeuren, dan gebeuren er verschillende zaken :

- de infanterie van het fort kan op de schietbanken plaats nemen vooraan in het centraal massief ;
- de forten beschikken overigens over twee inschuifbare rolbruggen : de bruggen glijden binnenin het fort en er komt een overschrijdbare opening tevoorschijn van 4 m diep. De tweede rolbrug van het fort van Emines is verdwenen.
- De grachten bevatten verschillende buitengrachtboordbanken bewapend met kanonnen van 57 mm op twee verdiepingen (ingeval een instorting het laagste deel van de gracht zou bedelven), wat elke inval van troepen te voet verhindert. Die buitengrachtboordbanken zijn in de muur ingebouwd en men kan ze slechts zien eens dat men ervoor staat. Elk kanon van 57 mm schiet aaneensluitende reeksen kogels af en vervangt zo tientallen geweren.

Post 8 : Steenkoolopslagplaats en buskruitopslagplaats



Machinezal : elke fort is uitgerust met een stoommachine die met steenkool werkt, gekoppeld aan een dynamo die electriciteit levert voor de koepels en de lichtbaken. De verlichting in de caserne gebeurt met petroleumlampen.

De stoommachiene levert al de energie en is overal aanwezig.

Steenkoolopslagplaats : het opslaan van steenkool die nodig is voor de stoommachine en de verwarming van het fort. Voor dit laatste wordt er elke maand 12 kg per persoon uitgedeeld, van mei tot oktober, en 27 kg van november tot maart. Omwille van hun recente bouw en omdat ze niet volledig droog zijn, worden de forten voorlopig extra verwarmd in de winter. Gedurende de winter krijgen sommige soldaten op doktersbevel twee extra-dekens.

Buskruitopslagplaats : Er stonden drie lange tafels voor elke opening in de muur. Er werden jutezakken aangevoerd die de voortstuwende

lading (het zwarte poeder) bevatten ; de zakjes werden vervaardigd naargelang de lading die door het schootsbureau werd vastgelegd en werden daarna naar de schietkoepels gebracht.

Alle munitie wordt afzonderlijk opgeslagen van de wapens. De obussen liggen in een zaal bij de koepels en de kruitzakjes in de twee buskruitopslagplaatsen.

Post 9 : Video

Post 10 : Bewapening van de forten

In de forten van de Maas is de belangrijkste bewapening samengracht in een centraal massief opgetrokken in ongewapend beton. Dat vergemakkelijkt de bevoorrading in munitie en laat de forten toe zeer snel te reageren.

Er zijn ongeveer 350 artilleriesoldaten aanwezig en 150 infanteristen in de grote forten; in de kleine zoals Emines 210 artilleriesoldaten en 90 infanteristen, wat voor elk fort neerkomt op twee volledige ploegen voor het besturen van de artillerie.

In dit centrale massief bevonden zich :

- 1 draaiende koepel⁴ met een houwtiser van 210 mm (vooraan, richting hoofdgebouw) : er waren 13 man voor nodig en weegt 100 ton. ***Het draaien van deze koepel kan pas gebeuren als men de koepel enkele centimer opheft.*** Schiet projectielen van 90 kg tot een afstand van 8.000 m. Met de hand bediend. Ook hefboom.
- Het meesterstuk : 1 draaiende koepel met twee kanonnen van 150 mm (in het centraal massief) : bemanning van 25 man, gewicht 244 ton. Zijn granaat kan een doel raken op een afstand tussen de 6 en 10 km. Schiet op een afstand van 10.000 m. Met de hand bediend.
- 2 draaiende kanonkoepels van 120 mm⁵ (beneden, links en rechts van het centraal massief) : 25 man; gewicht : 188 ton. Schiet op een afstand van 10.000 m. Met de hand bediend.
- Gepanserde lichtbaken (beneden, in het centrum) : dient om de omgeving te belichten. Wordt ook gebruikt om visueel contact te hebben met de andere forten. Hij laat tenslotte ook toe de ligging van de vijand te observeren teneinde de oriëntering van de kanonnen of houwtisers aan te passen.
- 3 intrekbare geschutkoepels⁶ van 57 mm : aan de drie uiteinden van het centraal massief. Deze kanonnen schieten op het glacis of tot 3 km in het ronde. "Intrekbaar" betekent dat ze lichtjes naar boven gaan om te schieten of te observeren en dan terug dichtvallen (een zestigtal centimeter).
- 7 grachtkanonnen van 57 mm : voor de bescherming van de grachten en voor het zijdelings vuur.
- Sedert 1850 ongeveer, schieten de kanonnen en houwtisers met houwtisergranaten. Naargelang het gewenste resultaat worden ze geperfectionneerd : brisantgranaten, granaten voorzien van een tijdschakelaar of gevuld met gifgas.
- Dit alles wordt omringd door een borstwering vanwaarachter de verdedigers de vijand beschieten met kanon-revolvers, mitrailletten en geweren. Alles is omgeven met prikkeldraad.

Het verschil tussen kanon, houwtiser en mortier ligt hem vooral in de schiethoek :

- het kanon schiet bijna horizontaal : tussen 0 en 45°
- de houwtisers hebben een gebogen of zelfs parabolische schietlijn : tussen 45 en 75 °
- mortier : boven de 75°.

Later, in de XXe eeuw, zullen de kanonnen ook in de hoogte schieten. Dan zal het verschil liggen in de lengte van de schietmond : die van een houwtiser is kleiner dan die van een kanon.

Er moet ook gezegd worden dat de koepels van het massief niet op zicht kunnen schieten want hun zicht wordt belemmerd door de borstwering van de infanterie. De ligging van de vijand wordt doorgegeven door de waarnemers in de intrekbare geschutkoepels van 57 mm en de gepantserde lichtbaken. Deze hebben telefoons die het fort verbinden met onttolde kabels.

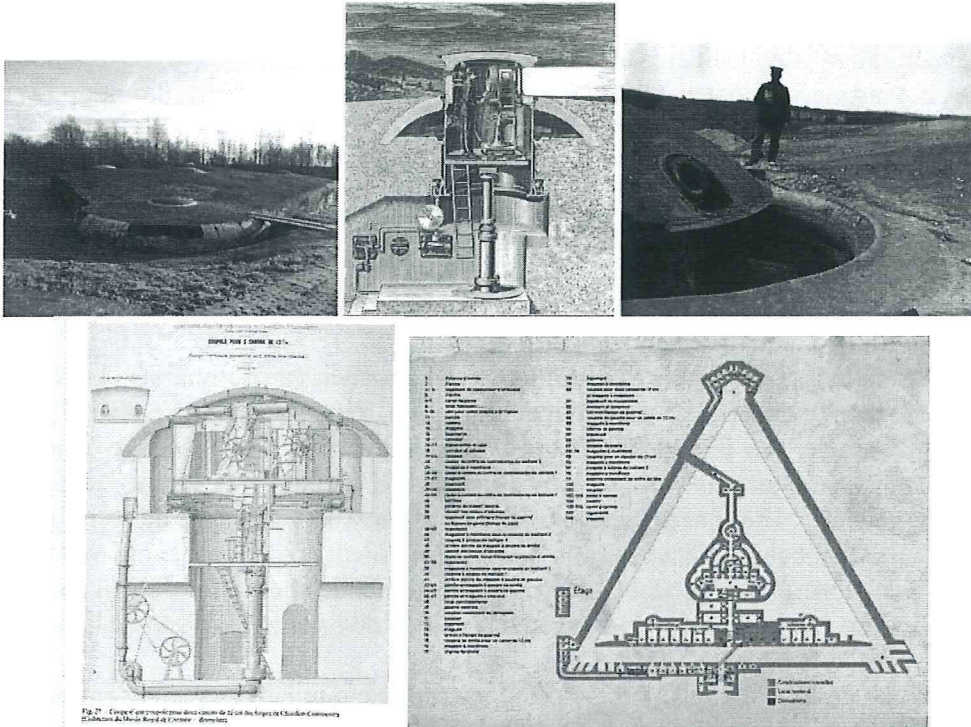
Voor de communicatie worden er ook duiven gebruikt.

De observatieposten zijn ook in de kerktorens gevestigd.

⁴ Alle koepels draaien om een as van 360°.

⁵ 120 mm, 150 mm en 210 mm : Krupp.

⁶ Koepel (coupole) : nietintrekbaar ; geschutkoepel (tourelle) : intrekbaar.



Poste 11 : De aanval van 1914

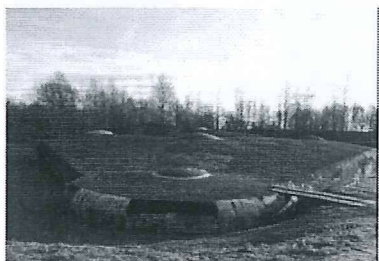
Op 4 augustus 1914 verklaart de militaire gouverneur van Namen, Generaal Michel, de staat van beleg van de Versterkte Plaats Namen (PFN = Place Fortifiée de Namur). De tussen-ruimten tussen de forten worden versterkt voor de infanteristen en de artillerie-eenheden van het garnisoen. De forten zijn als het ware de vooruitstekende bastionnen van de zo gevormde omwalling (zodanig opgesteld dat ze elkaar niet hinderen bij het schieten).

Reeds goed geïnstalleerd ten oosten van het PFN, zijn de Duitsers klaar om vanaf 19 augustus 1914 te schieten. Vanaf de morgen van 21 augustus, wordt de tussenruimte tussen Maizeret en Andoy beschoten, evenals dichtbij Marchovelette. De drie forten worden onderworpen aan een intensief bombardement van de zware Duitse artillerie (30,5 cm en 42 cm) tot 23 augustus, dag waarop Marchovelette ontploft terwijl Cognelée instort. Die dag vuurt Emines zijn eerste houtwitsergranaten af terwijl de Duitsers Namen binnenvallen. Op 24 augustus, in de namiddag, vallen het fort van Emines en de andere forten nadat ze hetzelfde lot ondergaan hebben. Alleen Malonne valt in de handen van de vijand zonder weerstand te bieden. In de nacht van 23 op 24 augustus vlucht het grootste deel van het garnisoen, opgeschrikt door de verhalen over de Duitse bombardementen op de forten van Marchovelette en Cognelée. Ook daar is een deel van het garnisoen gevluht. Op 24 augustus beschikt de commandant van het fort nog maar over een dertigtal mannen.

Emines wordt op 23 en 24 augustus gebombardeerd : het krijgt 2000 projectielen. Eén enkele soldaat wordt verpletterd onder het puin.

In het begin van de maand augustus hebben de soldaten er de moed in, temeer dat ze gehoord hebben hoe flink de Luikenaars hun positie hebben verdedigd. Anecdote : de soldaten beginnen de valse informatie te geloven die een beeld ophangt van een bange Duitse infanterie en cavalerie. Volgens wat gezegd wordt, zouden ze zich overgeven zonder te vechten en hun grootste wens zou zijn gevangen genomen te worden om veilig te zitten en te eten hebben. Heel snel echter vernemen de bevelvoerders de onmacht van de forten tegen de zware Duitse artillerie, maar ze besloten dit niet aan de troepen te zeggen om hun moed niet aan te tasten. Maar als de PFN aangevallen wordt

zakt de moed aanzienlijk omwille van het geweld van de vijandelijke bombardementen die altijd geloofd hadden in de onkwetsbaarheid van de forten.



« De massieve concentratie van de vijandelijke artillerie snijdt de telefonische verbindingen af en ook elke andere verbinding met de buitenwereld ; de rook en het gas veroorzaakt door de ontploffing van de houtwitsergranaten die de gangen vullen, maken de lucht ondoordringbaar en verstikkend, terwijl de apparaten die licht moeten geven soms uitvallen en het fort in het volledige duister dompelen ; op een moment waarin, afgesneden van de wereld, er alleen het geluid was van de stormvloed van projectielen die op de romp hamerden en in zijn flanken ontploften, dit alles vermengd met het geluid van het barstende beton dat ermee dreigde de verdedigers onder zijn puin te begraven. » (tekst commandant fort Cognelée).

De beschieting door de zware Duitse artillerie legt de gebreken bloot van de forten van de PFN :

- **de artillerie van de forten, samengebracht op een kleine plaats** - wat in zich een sterkte zou moeten zijn -, blijkt nu wel een geconcentreerd doelwit te zijn ofschoon toch niet gemakkelijk te bereiken ;
- de grote Belgische koepels zijn **draaikoepels** en geen hefkoepels. Het geschut kan gezien worden en is gevoeliger voor zware bombardementen ;
- het **ongewapend beton** (beton PORTLAND⁷) weerstaat slecht aan de Duitse houtwitsergranaten van 420 mm die bijna 1 ton wegen of tegen de 305 mm⁸. Deze granaten gaan 6 m de grond in alvorens te ontploffen. De kazematten scheuren, betonblokken vallen van het gewelf (voor de specialisten : het is niet zozeer het feit dat de kanonnen zichtbaar zijn dat problemen geeft maar de voeglijn tussen de pantserkoepel en het gebetoneerde massief (wat men de « voorpantser » noemt, in gietijzer dat breekbaar is en overdekt met broos ongewapend beton). Het ongewapend beton weerstaat ook moeilijk aan projectielen van 210 mm die in 1914 werden gebruikt.
- De soldaten die eraan ontsnappen zijn het slachtoffer van de verbrandingsgassen van hun eigen wapens. De ventilatietechniek was om economische redenen heel sober gebleven.

Integenstelling tot wat dikwijls gezegd wordt, gaat het hier niet om constructiefouten of fouten bij het ontwerpen van de forten; Brialmont was zich bewust van de gebreken maar deze bedenkingen werden niet in aanmerking genomen omwille van economische redenen. Daarenboven hadden verschillende militaire ervaringen de gebreken van de forten van Brialmont aan het licht gebracht, maar de Belgische maatschappij, die door en door pacifistisch was, wilde niet betalen om de forten te moderniseren.

Niemand had ooit gedacht dat het mogelijk zou zijn houwitsers te vervoeren die obussen van 420 mm⁹ konden afvuren. Ze werden per spoor vervoerd en dan in onderdelen op karren geladen en met tractoren naar de bestemming gebracht.

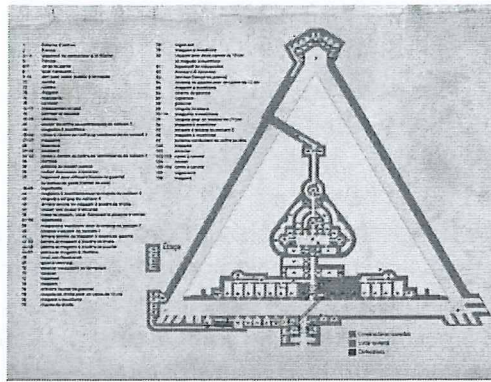
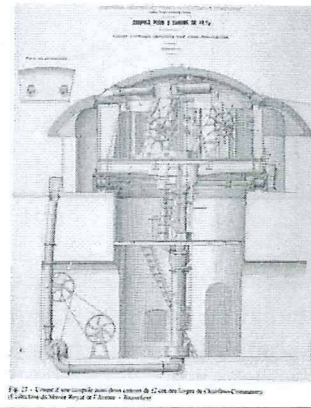
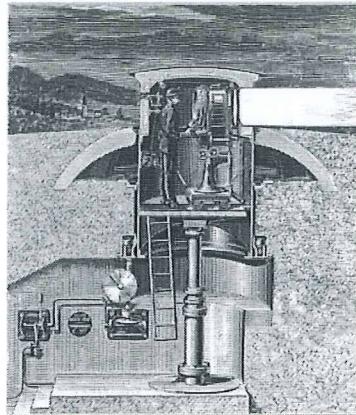
De gevechten van de PFN hebben talrijke noodlottige gevolgen gehad, zowel op fysisch als op psychologisch vlak. Heel veel mannen werden verminkt door brandwonden veroorzaakt door

⁷ Portland : mengsel van steentjes, zand en Portlandciment.

⁸ Skoda. Van Oostenrijkse makelij.

⁹ Appelé Grosse Bertha, fille de Krupp, constructeur des obusiers.

houwitsersgranaten; anderen werden verstikt of vergiftigd door de rook van de houwitsersgranaten die in de grachten gevallen waren.¹⁰



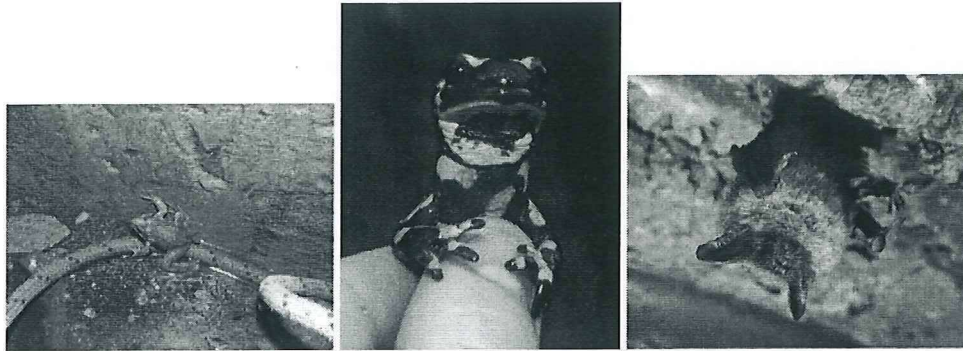
Post 12 : De forten hedentendage

De 9 forten vormen nu beboste eilandjes. Zelfs al hebben ze hun bewapening en hun gepantserde elementen verloren, toch getuigen ze van de enorme mogelijkheid van de Belgische ingenieurs en van hun beschermingsfunctie uit die tijd, zelfs al is hun oorspronkelijke werking moeilijk zichtbaar tussen de plantengroei die ze vandaag overwoekert.

Vele forten zijn hedentendage natuurreservaten geworden en geven onderdak aan een gediversifieerde fauna : everzwijnen, reeën, vossen, kerkuilen, dassen, zonder te spreken over vleermuizen die vandaag het fort van Malonne bezetten. Andere forten zijn de eigendom van het Belgische leger zoals het fort van Marchevelette en dat van Andoy. Andere zijn slechts gedeeltelijk zichtbaar zoals dat van Suarlée en Saint-Héribert.



¹⁰ 8 miljoen paarden gedood ; 10 miljoen mensen.



Post 13 : Zijfronten en diagonaal naar het hoofdfront

Ter herinnering : de zijfronten zijn uitgerust met mobiele kanonnen van 57 mm die de grachten tegen een aanval moeten beschermen. Elke gracht wordt beschermd door een zijdelings vuur van de twee kanonnen. Die gebouwen hebben 2 verdiepingen ingeval een instorting het laagste deel van de gracht zou bedelven. Hun bijzonderheid bestaat erin dat hun munitie al gepatroneerd is en ter plaatste opgeslagen.

De twee openingen in boogvorm aan de overkant waren toen gevuld met zandzakken en moesten dienen om verloren kogels van de 57 mm kanonnen op te vangen.

Een ander kanon van dit type houdt de ingang van het fort onder vuur vanuit een kazemat.

Post 14 : De keukens

In tijden van oorlog kon het fort zelfstandig werken : keukens, bakkerij en verschillende diensten bevonden zich in de lokalen van de buitengrachtboord. Alles was voorzien om in volledige autarkie te leven. Nochtans, vanaf de eerste bombardementen, beseffen de soldaten dat het te gevaarlijk was de grachten over te steken want ze riskeerden geraakt te worden door een granaat. Bijgevolg bleven de soldaten in het centraal massief zonder de mogelijkheid zich te wassen of te eten.

De voeding van de soldaat is in zijn ogen echter van levensbelang, dit is wat naar voor komt uit de geschriften nagelaten door sommige onder hen. De voeding bestaat uit verschillende voedingselementen : vlees, vis, wat men noemt “het proviand van de militaire huishouding”, groenten en brood waarover we het meer in detail zullen hebben.

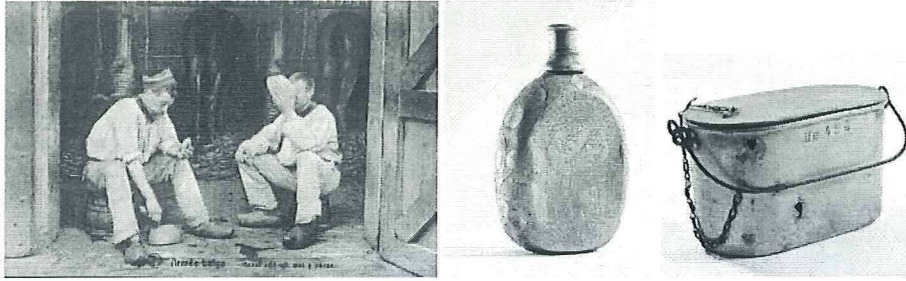
De levensmiddelen komen van de intendancedienst van Antwerpen. In geval van oorlog kan de bevoorrading niet verzekerd worden. In tegenstelling tot een soldaat te velde is de soldaat in het fort afhankelijk van wat men hem brengt. De levensmiddelen worden in groten getale opgeslagen in een lokaal dat zich achter deze stenen muur bevindt. Men vindt er gezouten vlees dat omgevormd wordt tot brij en bij de soep gevoegd. Het vlees wordt soms vervangen door spek, eieren of vis. De belgische soldaat heeft ook recht op “het proviand van de militaire huishouding” die bestaat uit aardappelen, rijst, groenten, kruiden enz.

Anecdotes :

- Het rantsoen van een soldaat is dikwijls groter dan wat velen onder hen thuis kregen ;
- Het rantsoen is evenredig met wat de soldaat dagelijks inboet aan zweet en oefening.

Het water tenslotte, gebruikt als drinkwater maar ook voor de keuken, de vaat, hygiene, de was, wordt opgepompt uit het grondwater naar watertanken (die bevinden zich aan weerszijden van de koepels en de gangen); daarna wordt het afgevoerd naar verschillende tapplaatsen. Indien deze

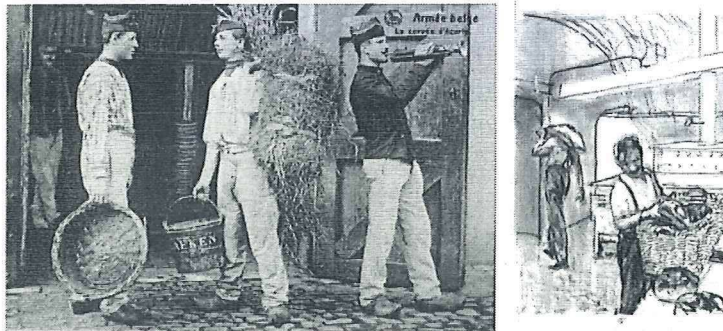
waterpomp tijdelijk buiten gebruik is wordt het fort bevoorradt bij middel van tonnen en opgeëiste bespanningen. Het water is ook een essentieel onderdeel van brood.



Post 15 : De bakkerij

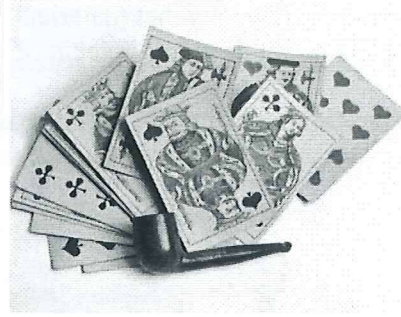
Het brood dat gebakken wordt is een rond brood van 3 kg. Er wordt alleen “biscuit-brood” (= brood twee maal gebakken) gebakken dat langer en beter bewaard kan blijven maar dat moeilijker verteerbaar is dan vers brood.

Het maken van het brood bestaat erin alle ingredienten met elkaar te vermengen (water, meel, gist en zout) in een trog die het deeg vormt. Dit deeg wordt in gelijke delen versneden : de deegklompen. Deze klompen worden dan gebakken in militaire ovens; dit zijn ovens met warme lucht (ttz dat het bakken van het brood wordt verkregen door verwarmde lucht). Het brood krijgt de datum van de dag waarop het gebakken wordt.



Post 16 : Het vermaak, de vrije tijd

Vóór de mobilisatie was het fort weinig bemand. Het garnizoen was gelegerd in casernes bij het fort of in de stad. Er bleven alleen de personen die nodig waren voor het bewaken en het onderhoud van de lokalen en het materiaal. Tijdens de bezetting van het fort ingevolge de mobilisatie van het Belgische leger op 31 juli 1914, was er heel weinig verstrooiing voor de troepen. Sommigen speelden met de kaart terwijl ze hun pijp rookten, anderen schreven brieven naar hun familie, andere nog maakten muziek. Het merendeel van de soldaten in het fort, waarvan de meesten gelovigen zijn, hebben de toelating om de mis bij te wonen die op zon- en feestdagen opgedragen wordt om 9 uur in het centraal massief. Maar het gebrek aan amusement zal in de aanpalende dorpen het openen van drankgelegenheden bevorderen die de soldaten die zich vervelen ‘s avonds of ‘s zondags opvangen.



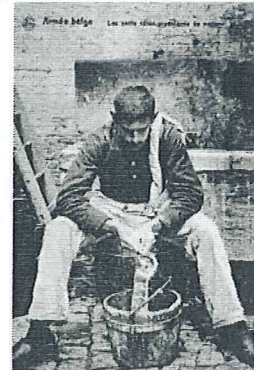
Bezoek aan de 4de zaal die heel waarschijnlijk een waterton was

Post 17 : Lichamelijke hygiene en netheid van het fort

Om een goede levenshygiene te verzekeren worden de latrines geïnstalleerd in één van de lokalen van de buitengrachtboord. Vanaf 1913 wordt er eveneens een douchezaal geïnstalleerd. De sergent moet dagelijks de mannen aanduiden die een douche moeten nemen. De dokter van het fort waakt over het onderhoud en de ontsmetting van de douches en latrines. Hij garandeert ook de kwaliteit van het voedsel en drinkwater. Ingeval de kwaliteit van het water twijfelachtig lijkt, schrijft hij het gebruik alleen voor onder de vorm van tee van zoethout na sterilisatie en koken. Hij bezoekt ook regelmatig de slaapkamers om de verzadiging en de vervuiling van de lucht te voorkomen.



De netheid en de lichamelijke hygiene vermijden de verspreiding van ziektes. Hiertoe krijgt elke wachtpost 4 x per maand een bezem en een dweil in het begin van de maand om de lokalen te kuisen. Als het fort voor de eerste keer in gebruik genomen wordt, wordt het volledig en grondig gekuist. Om de hygiene van de lokalen te verbeteren die door de soldaten gebruikt worden, zijn ze met kalk besmeerd. Zo kunnen de muren ademen door de waterstoom op te vangen en af te stoten, wat dan weer vochtigheid verhindert en de muren waterdicht maakt.



De latrines van de buitengrachtboord zijn niet meer toegankelijk eens dat de bombardementen beginnen; de soldaten moeten zich dan tevreden stellen met "geurloze" bakken die hiervan alleen maar de naam hebben ...

Post 18 : Gezondheidszorg

Het leger beschikt over een gezondheidszorg die meerdere dokters bevat waarvan één regimentsdokter per fort, en een farmaceutische dienst waarvan de magazijnen zich bevinden in het Militair hospitaal te Namen; van daaruit kunnen ze bevoorrad worden. In geval van oorlog is er een infirmerie gevestigd in de forten. De dokter van het fort onderzoekt de gewonde soldaten. De kleine gevallen worden in het fort behandeld; de andere worden afgevoerd naar de hospitalen in de stad met behulp van ziekenwagens.

In het fort stelt een preventiecabinet een lavabo om de handen te wassen en een bidet ter beschikking ten einde ziektes te voorkomen. De regimentsdokter onderzoekt de mannen één keer per maand tot aan de gordel teneinde ziektes te voorkomen of te genezen. Met hetzelfde doel

ontsmet de Gezondheidsdienst al het materiaal ingeval van besmettelijke ziektes (dekens, matrassen, enz.) Elke militair wordt ingeënt of opnieuw ingeënt bij zijn aankomst.

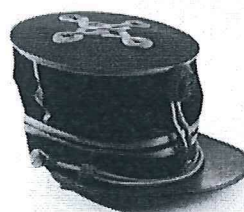
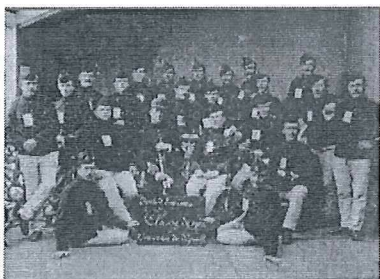
De lokalen van het fort die bestemd zijn voor de zieken zijn zoveel mogelijk afgescheiden van die die voorbestemd zijn voor de troepen. Ze liggen naast elkaar om de bediening te vergemakkelijken.



Post 19 : Kledij

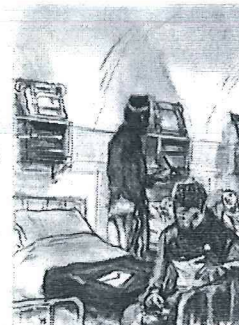
In 1914 beantwoordt het uniform van de soldaten niet aan de vereisten van deze "moderne" oorlog. Het is gemaakt uit een dikke zware stof, bijna ondraaglijk onder de zon van de augustusmaand en veel te zichtbaar omwille van de sombere kleur. Vanaf maart 1915 wordt daarom de kakikleur aangenomen.

De hygiene wordt ook bevorderd door de netheid van de klederen. Ze worden in het washok samengebracht en gewassen in de wasserij in een bekken met ovale vorm van gepolijst en vertint plaatijzer. Dit zal niet meer mogelijk zijn omwille van de ontoegankelijkheid van de buitengrachtlokalen onder de bombardementen.



Post 20 : Huisvesting

Het bed is uit ijzer en het beddegoed bestaat uit een ledikantbodemp van nagras (gras dat groeit na eerst te zijn gemaaid), een matras uit wol en paardenhaar, een strozak als hoofdkussen, twee lakens en een spreij en tenslotte een of twee dekens in witte wol volgens de seizoenen : 1 van mei tot september, 2 van oktober tot april. De Beddegoeddienst verzekert de bevoorrading, de vervanging en het onderhoud van het materiaal.



In het fort worden de deuren die uitgeven op de gangen weggenomen teneinde de lucht-circulatie in de kamers te bevorderen, teneinde het aantal bedden per kamer op te drijven en om het heen-en weergaan en de bewaking te bevorderen. De versters blijven open aangezien de twee poorten van de binnengrachtboord automatisch gesloten worden en de gangen en slaapzalen verwarmd worden.

Hier in Emynes zijn we op de haspengouwse hoogvlakte, zeer vruchtbaar, met brede wegen en vrij landschap. We zijn op het punt dat het meest ten noorden ligt van de PFN.